

Unikátní archeologický nálezn velkomoravského pohřebiště na Hradišti!

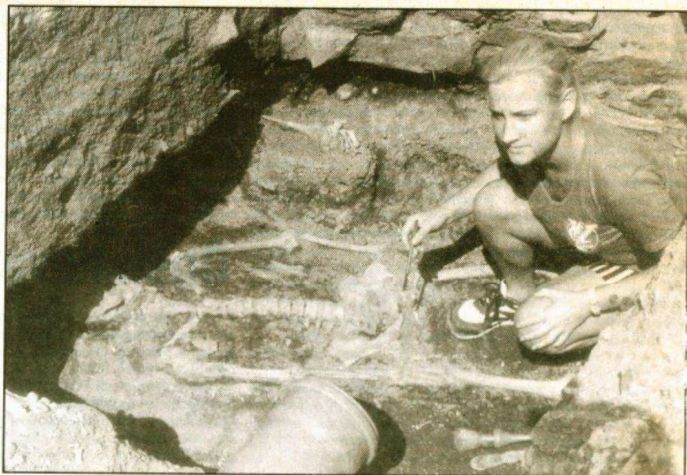
Již jedenáctý rok probíhá archeologický výzkum ve Znojme - Hradišti, který provádí katedra historie Pedagogické fakulty Masarykovy univerzity v Brně. Společně s katedrou archeologie Filozofické fakulty téže univerzity jsou jediná školská zařízení, která provádějí samostatně archeologický výzkum. V badatelské činnosti podporuje katedru historie značnou měrou děkanát pedagogické fakulty. Jiné katedry vysokých škol se na průzkumech pouze podílejí spolu s dalšími organizacemi. Jako by chtěl první rok druhé desítky let namáhavé práce archeology povzbudit, přinesl hned několik velmi zajímavých nálezů.

Zvláštní pozornost si zaslouží ochrana památek a archeologický výzkum v lokalitě Znojmo - Hradišti s vazbou na výchovu, vzdělání kulturu a vědu s významným podílem studentů.

V letošním roce byl v plánu archeologický průzkum na Hradišti po dobu šesti týdnů. Ve třech turnusech pracovali hlavně studenti pedagogické fakulty, ovšem průzkumu se účastnili i další zájemci.

Nejčastěji se jedná o učitele, kteří mají o tuto oblast zájem a již dříve se podobných akcí zúčastnili. Leckdy s nimi přijíždějí i další zájemci o archeologii. Na Hradišti zůstanou třeba týden a rádi si zazkoumají a zašfárají v zemi.

(dokončení na straně 9)



Vlevo: PhDr. B. Klíma si prohlíží hrob asi tříletého dítěte, ve kterém byla nalezena zachovalá nádoba vysoká asi 12 cm, bohatě zdobená spirálami a horizontálními rýhami, přeslen čili vřeteno, dokládající textilní produkci a nožík. Nahoře: Lenka Pišková odkrývá hrob významného velkomoravského bojovníka. Objevem charakteristických velkomoravských ostruh a dalších drobných předmětů bylo jasně prokázáno velkomoravské pohřebiště.

text a foto: -eis-

Unikátní archeologický nález velkomoravského pohřebiště na Hradišti!

(dokončení ze strany 1)

Nejstarším archeologem na Hradišti v letošním roce byl důchodce, bývalý učitel, pan Michálek z Prahy, který přijel dokonce se svým vnukem a jeho přítelem. Archeologická práce se jim velice líbila a pokud bude možné, přijedou i příští rok. V současné době se výzkum chýlí k závěru, oficiálně měl skončit již v pátek. Ovšem vzhledem k špatnému počasí v červenci bude ještě o nějaký ten den prodloužen.

Stěžejní byla pro provádění průzkumu dvě místa. První podél kostela sv. Hippolyta, kde je naplánovaná kanalizace a dalším místem snažení byl prostor v jihozápadní části Hradiště, kde se bude stavět rodinný dům. Na tyto dvě akce požadovala katedra historie pedagogické fakulty Masarykovy univerzity, která provádí archeologický průzkum na Hradišti a také tuto lokalitu spravuje, dotaci na Ministerstvu kultury ČR. Podařilo se získat finance na jeden výzkum, protože příspěvky jsou vzhledem k balíčku opatření značně omezené.

Terén v první lokalitě v blízkosti kostela se mírně svažoval, narůstala mocnost hlíny a při odkrývání hlíny se začaly objevovat hroby. Ty byly nalezeny i podél celé východní části proboštské budovy. V padesátých letech kopal na Hradišti profesor Kalousek a také odkryl část pohřebiště. Hovořilo se o velkomoravských hrobech, ale nebyly průkazné doklady, že se jedná o pohřebiště právě z této doby. **Studenti postupně snímali jednotlivé horizonty hrobů - napočítali zatím 115 hrobů v šesti horizontech nad sebou. Poslední sedmý je již zčásti**

vytesán do skalnatého podloží. V současné době již můžeme s určitostí tvrdit, že některé z nich rozhodně patří době velkomoravské (9. - 1. polovina 10. stol.), i když doposud nejsou všechny hroby řádně vypreparované. Jeden z hrobů náležel velkomoravskému bojovníkovi, což jednoznačně potvrdil nález typických velkomoravských ostruh. V hrobě byly dále objeveny drobné předměty, které měl upevněné v sáčku na rameni u pasu. „Za zcela výjimečný objev můžeme považovat nález dýky s překrásným zdobením, která byla uložena v pochvě zhotovené z kůže, dřeva a kosti zdobené zlatem. Tyto předměty jasně naznačují, že se jednalo o významného obyvatele velkomoravského hradiště,“ konstatoval vedoucí katedry historie pedagogické fakulty Masarykovy univerzity v Brně PhDr. Bohuslav Klíma, který má na starost zdejší archeologický průzkum. Prostor u nohou není zcela odkryt a můžeme předpokládat nález nádoby nebo sekery. Velkým problémem hradištského naleziště jsou nepříznivé půdní podmínky pohřebiště. Vlivem prostředí je většina železných předmětů na rozdíl od jiných nalezišť úplně zkorodovaná. „Tento hrob dokládá přítomnost velkomoravského pohřebiště přímo v centru Hradiště a to je v letošním roce nejvýznamnější objev,“ konstatoval Bohuslav Klíma.

Druhý výzkum se koná v areálu opevněného předhradí, kde byla skryta polovina plánované plochy, s další částí se počítá v příštím roce. Na této lokalitě byly objeveny tři velké obytné stavby s pecemi. Nejzachovalejší byla pečlivě

zdokumentována a následně rozebrána. Kameny byly vyzvednuty tak, aby v bylo možné v případě potřeby tuto jedenáct století starou neporušenou pec v případě potřeby sestavit a prezentovat v připravované expozici. Dalším zajímavým objevem byl sklípek v těsné blízkosti obytné budovy ve tvaru jámy s úzkým otvorem, která se pod zemí vakovitě rozevírala až do hloubky 150 cm.

Letošní výzkum byl velmi úspěšný. Ovšem celá řada nálezů je navzdory ztracena, protože na Hradišti byla povolena výstavba celé řady domů, aniž by byl předem proveden archeologický průzkum, která začal teprve v roce 1986 provádět Archeologický ústav ČSAV v Brně a od roku 1993 převzala komplexně průzkum katedra historie pedagogické fakulty Masarykovy univerzity.

Jiří Eisenbruk



Monika Sedláková pracuje ve sklípku vakovitého tvaru v těsné blízkosti velkomoravského obydlí v podhradí. Sklípek jí dal jméno Oskar. Jak k tomu došlo? Jednoho dne zalezlo stunce a přítomní studenti na něj volali: „Oskare, vylez!“ Sluníčko se neukázalo, ale ze sklípku vylezla Monika. A přezdívka Oskar byla na světě. Snímek vpravo: Petr Punčochář čistí holenní kost v ryze v těsné blízkosti kostela sv. Hippolyta, která se nachází ve vyšších odkrytých horizontech. Foto nahore: Celkový pohled na archeologické naleziště se sedmi horizonty hrobů, z nichž nejnižší pocházejí z 9. až první poloviny 10. století.

text a foto: -eis-