

V domě se našlo dvacet starých hrobů

H r a d i š t ě - Už patnáctým rokem pokračuje druhá etapa archeologického průzkumu v Hradišti u Znojma. To svou rozlohou patří mezi jedno z největších velkomoravských hradišť u nás. Jen letos tady archeologové spolu se studenty brněnské pedagogické, přírodovědecké, filozofické i dal-

ších fakult prozkoumali asi pět set metrů čtverečních nalezišť.

S tímto výsledkem se řadí mezi největší na Moravě. Význam tohoto místa tak v posledních letech stoupá v očích jak laické, tak především odborné veřejnosti.

"Archeologický průzkum tady

začal již v roce 1949 a trval do roku 1957. Pak se zájem přesunul zejména na Pohansko na Břeclavsku a tady se práce na třicet let přerušily. To byla škoda, protože řadu nálezů pravděpodobně zničila řadová zástavba, budování silnic a podobně. Naštěstí od roku 1987 zde platí sta-

vební uzávěra, takže můžeme situaci lépe kontrolovat a regulovat. Místní lidé s námi také daleko lépe spolupracují," pochvaluje si vedoucí zdejšího týmu Bohuslav Klíma z katedry historie pedagogické fakulty brněnské Masarykovy univerzity.

Pokračování na straně dvě

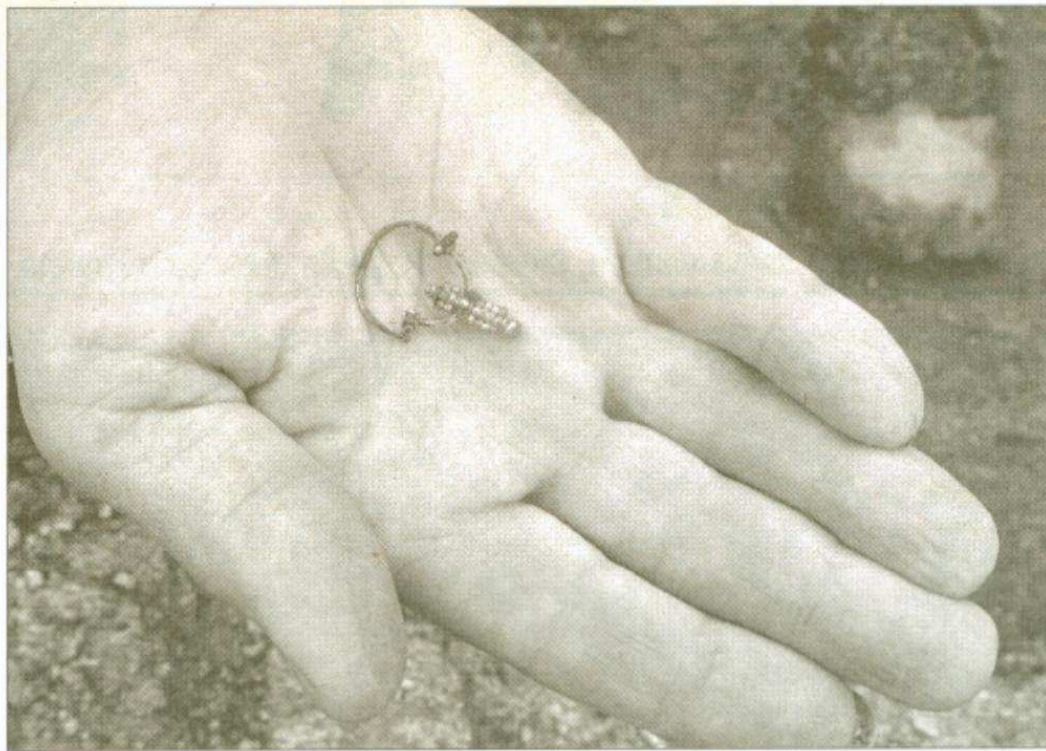
V domě bylo dvacet starých hrobů

Pokračování ze strany jedna

Nejstarší nálezy z výšinného velkomoravského hradiště pocházejí již z doby kamenné, nejvýznamnější však archeologové datují od osmého století našeho letopočtu. Tehdy zde ještě před Velkou Moravou vzniklo slovanské hradiště. "Místní nálezy pak ilustrují jeho význam. V hrobech jsme našli sekery, ostruhy, velké nože, ocílky a další věci, které ukazují na to, že zde kdysi bylo krajské mocenské centrum pro celou jihozápadní Moravu. K nejvýznamnějším nálezům patří i zbytky starobylého jednolodního kostela s pravouhlým kněžištěm. Radíme ho do první poloviny devátého století, tedy ještě před příchod Cyrila a Metoděje. Patří tak mezi nejstarší církevní architekturu u nás," tvrdí archeolog.

Jen dva dny je starý další nádherný nález. Zlacená bronzová náušnice s oboustranným hrozníčkem. "Byla v hrobu dvouletého dítěte. Nechala mu to tam asi jeho matka. Na nález velmožského hrobu s větším množstvím předmětů však stále čekáme," říká další z archeologů Petra Čermáková. Ta tady současně pracuje ve funkci členky správní rady Nadačního fondu svatého Hypolita, který výzkum zajišťuje jak organizačně, tak hlavně finančně.

"S penězi je problém asi jako všude. Každý rok potřebujeme okolo šedesáti tisíc korun. Vždyť konzervace jediné náušnice přijde na čtyři až pět tisíc. Fond se



Zlacená bronzová náušnice, kterou nedávno našli archeologové v místech bývalého hradiště nedaleko Znojma
FOTO: MAFA - RADEK MIČA

tak od loňského jara snaží shánět peníze na ochranu a záchranu památek a na pokračování archeologického průzkumu v Hradišti," dodává Čermáková.

Ze slov všech archeologů však zaznívá především nadšení pro věc samotnou. "Každý rok se sem snaží dostat hodně studentů, takže musíme dělat výběr. Optimálních je tak dvanáct, třináct lidí na jeden turnus. Momentálně je nás tady sedmnáct a turnusy se tu vystřídají tři za sezonu," vypočítává Klíma.

Archeologové nejenom hledají pozůstatky dávné minulosti, ale plánují i budoucnost. "Máme tady již natolik bohatý depozitář, že bychom zde rádi vytvořili novou expozici. Mohla by třeba vzniknout v jedné ze zničených koníren místního statku, kde teď bydlíme a který patří pražskému řádu křížovníků s červenou hvězdou. Všechno bude záležet na jejich rozhodnutí a samozřejmě na penězích," dodává archeolog.

Při výzkumech v rekonstruovaných starých domech, místní od-

borníci tomu říkají podomní archeologie, dochází i k úsměvným situacím. "Když lidé kompletně předělávají dům, většinou zůstanou jen zdi a střecha. Můžeme tak kopat v obývacích, ložnicích či kuchyních. Nedávno jsme v jednom domku objevili na třiceti metrech čtverečních okolo dvaceti kostrových hrobů. Když to babička z domku viděla, spráskla ruce a řekla, že proto asi se jí v poslední době tak špatně spalo," usmívá se Klíma.

DANIEL SMOLA